

NATUURBEHEER

JOWIEN VAN DER VEGTE
EN MIRIAM TEN HAAF

Het Wormer- en Jisperveld is heel bijzonder. Het ligt net ten noorden van Amsterdam en is onderdeel van het grootste veenweidegebied van West-Europa. Het is een typisch Hollands cultuurlandschap met middeleeuwse verkavelingen, afgewisseld met droogmakerijen. Natuurmonumenten wil dit belangrijke cultuurlandschap behouden.

Het Wormer- en Jisperveld is inclusief de Schaalsmeer ongeveer 2.500 hectare groot, waarvan Natuurmonumenten ongeveer 680 hectare in eigendom heeft.

Door de natte graslanden en de extensieve landbouw is het Veld van oudsher belangrijk voor weidevogels. De afgelopen decennia nam het aantal weidevogels in Nederland af door intensivering van de landbouw, dichtgroeien van het landschap, ontwatering en toename van predatoren. Ook in het Wormer- en Jisperveld is er een afname, maar ten opzichte van de omgeving zijn de dichtheden weidevogels in het Veld nog steeds behoorlijk hoog. Het is een gebied in Noord-Holland dat als brongebied kan fungeren voor het behoud en toekomstig herstel van de Nederlandse weidevogelpopulatie. Dat is de belangrijkste reden dat Natuurmonumenten ervoor kiest om de komende jaren in een groot deel van het Veld de omstandigheden voor weidevogels verder te optimaliseren.

Het Wormer- en Jisperveld is onderdeel van het Natuurnetwerk Nederland en

heeft internationaal de status van Natura 2000-gebied. Voor boeren en natuurorganisaties zijn subsidies beschikbaar om te helpen bij het veeleisende natuurbeheer.

Intensief natuurbeheer voor de weidevogels

Weidevogels komen in februari terug uit hun overwinteringsgebieden. Direct na hun aankomst willen ze plas-drassen om voedsel te zoeken. Voor het broeden willen ze percelen met kort gras. Later in het seizoen, als er kuikens zijn, is langzaam groeiend gras vol kruiden ideaal: daar kunnen de kuikens rondscharrelen en insecten eten. In het broedseizoen moet het rustig zijn. Na het broedseizoen wordt het gras geogst om verruiging te voorkomen zodat er in het volgende broedseizoen weer mooi kruidenrijk grasland is. Dit kan door maaien en vooral door beweiden ontstaan. Door het grazen, lopen en mesten van de koeien ontstaan veel kleine variaties in het grasland, waar insecten en dus de kuikens van profiteren.

Om het Veld zo goed mogelijk te krijgen en te houden voor weidevogels zijn maatregelen nodig: een hoog waterpeil, goede plas-dras percelen, kleinschalig maatwerk in maaien, extensief beweiden en bemesten met ruige stalmest. Ook het verminderen van predatoren is belangrijk. Dit gebeurt onder andere door het aanpakken van hun leefgebied, bijvoorbeeld door het verwijderen van bosopslag. Monitoring

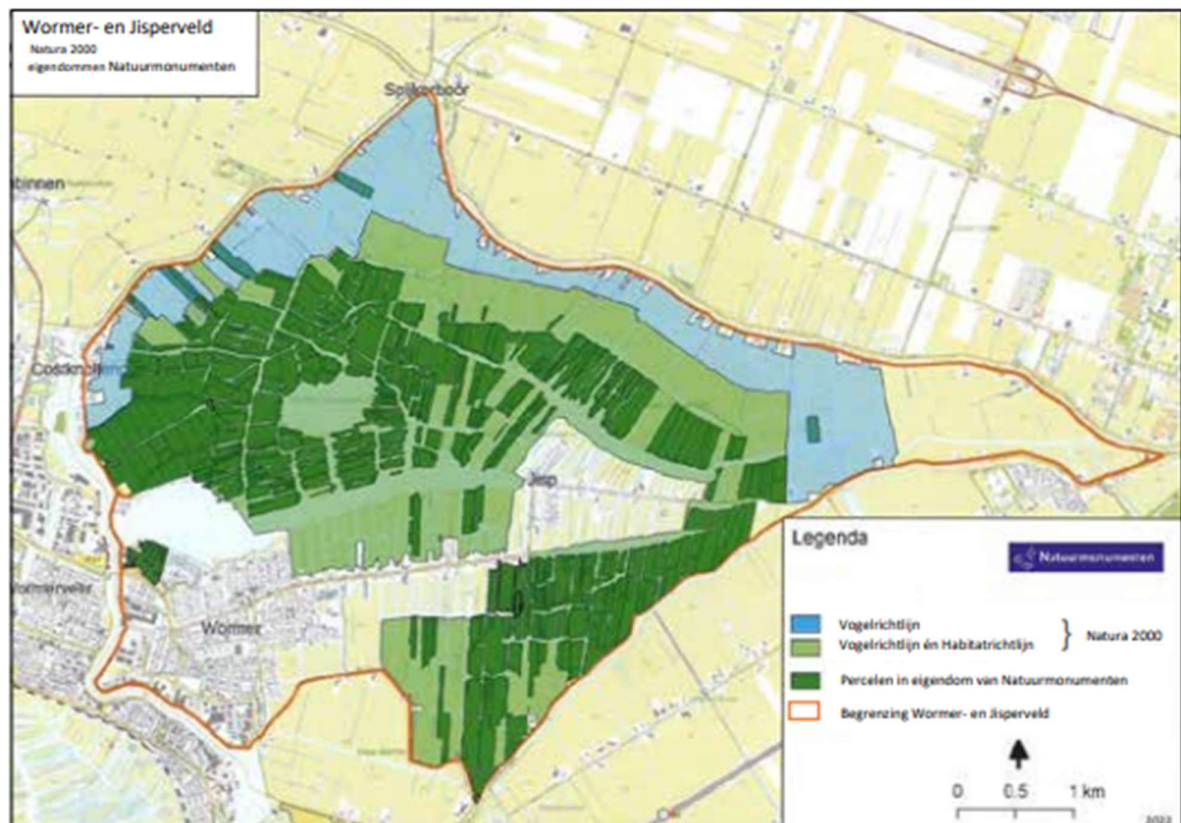
van de weidevogels is ook belangrijk: hoeveel zijn er, waar zitten ze en werkt het beheer? Een hoog waterpeil heeft als positief bijeffect dat het de bodemdaling en CO₂-uitstoot sterk vermindert.

Dat veel weilanden in het Veld losse eilandjes zijn waar je alleen per boot kunt komen, vormt een extra uitdaging in het beheer. Varen kost enorm veel tijd en het beheer vergt een andere aanpak en andere machines dan het beheer van rijland. Grote machines en modern efficiënt agrarisch gebruik gericht op een zo hoog mogelijke gewasopbrengst sluiten niet goed aan bij wat weidevogels nodig hebben. Kleinschalig beheer met aangepast materieel en met de natuurdoelen voorop, dat is nodig in het Wormer- en Jisperveld. Dat vraagt meer liefde, tijd en geld, maar het Veld en de weidevogels zijn het zeker waard.

Een deel van het Veld is goed weidevogel-grasland. Een aantal percelen is dat nog niet. Daar wordt aangepast beheer uitgevoerd om ze naar een hoog niveau te krijgen. Daarom wordt er soms al in het broedseizoen gemaaid. Dit gebeurt alleen als er op dat moment geen broedvogels of jonge kuikens op het perceel aanwezig zijn.

Ook is het belangrijk om negatieve factoren aan te pakken: vossen die eieren en kuikens roven, loslopende honden die de vogels op kwetsbare momenten verstoren, ganzen die in grote groepen het gras plattrappen en vol poepen, afslag van oevers door windwerking, waterverkeer en de waterkwaliteit. Natuurbeheer heeft vele facetten.

Natuurmonumenten beheert het Veld samen met boeren, aannemers, de gebruikers van





de beheerboerderij van Natuurmonumenten en vrijwilligers. Het streven is dat de beheerboerderij binnen tien jaar CO₂-neutraal werkt en functioneert als kringloopbedrijf.

Ook rietland met grote waarde vraagt speciaal beheer

In het rietland van het Wormer- en Jisperveld liggen andere belangrijke natuurwaarden: overjarig riet, rietkragen, ruigten, moerasheide en veenmosrietland. De rietlanden en moerasruigten vormen het leefgebied van riet- en moerasvogels. Kenmerkend zijn vogels als roerdomp, waterral en rietzanger. Ze zijn ook een geschikt leefgebied voor Noordse woelmuis en ringslang. In het oostelijk-centrale deel van het Wormer- en Jisperveld is rietland het hoofddoel. Het veenmosrietland ligt zowel in het deelgebied met hoofddoel weidevogels als in het deelgebied met hoofddoel moeras. Veenmosrietlandjes zijn botanisch bijzondere gebiedjes, met zeldzame planten- en mossoorten. Natuurmonumenten wil deze behouden en de natuurkwaliteit verhogen. Hiervoor is maatwerk in het beheer nodig. Het gaat daarbij onder andere om het juiste tijdstip van maaien en het verwijderen van invasieve soorten en bosopslag.

Samen werken voor de beste resultaten

Het Wormer- en Jisperveld is 'beleving' voor liefhebbers. Natuurmonumenten laat de buitenwereld meegenieten van de stilte en de weidsheid van het Veld, uniek in de drukke Randstad. Natuurmonumenten verstrekt hiervoor informatie, optimaliseert de recreatiemogelijkheden en verbetert de zichtbaarheid van Natuurmonumenten in het terrein. De natuur en cultuurhistorie stellen echter wel grenzen aan de recreatie. Voor broedvogels en wintergasten moet er rust blijven.

Om de gestelde doelen voor het Wormer- en Jisperveld te halen, is samenwerking met omgeving en instanties noodzakelijk, zowel op als buiten de eigendommen van Natuurmonumenten. Het Wormer- en Jisperveld (ongeveer 2.500 ha) is groter dan het eigendom van Natuurmonumenten (680 hectare). Ook het realiseren van een robuust weidevogelgebied van 1.000 hectare kan Natuurmonumenten niet alleen. Natuurmonumenten wil deze ambitie daarom in samenwerking met alle betrokkenen in het Veld realiseren.